

Journées européennes du patrimoine 2018

Sur les traces des « maisons du cheval » :
patrimoine et tradition agricoles à Soues

- Les chroniques de Sire Jean Froissart, livre III, Chapitre X, 1388

« À ces mots, je laissai le chevalier en paix, et assez tôt après nous vînmes à Tharbe, où nous fûmes tout aise à l'hôtel à l'Étoile ; et y séjournâmes tout ce jour, car **c'est une ville trop bien aisée pour séjourner chevaux**, de bons foins, de bonnes avoines et de belle rivière. »

en leur compaignie vint toute de
provenans et bretons pillars. qui
estorent .dit. lesquels .les
ans lon d'empireat. Seunt po
estac muelhez. aux francois en
tost que ces pillars furent de
vant la bataille du donestalle
Ili d'ivent quils estoient bons
francois et quils vouloient off
des siens fu l'ui plaisir. Le
donestalle Respondi que oil
si les fist tonnerz d'un l'ar et
a p'ois deulp le comenant des
anlois et quils n'avoient nule
enibufche.

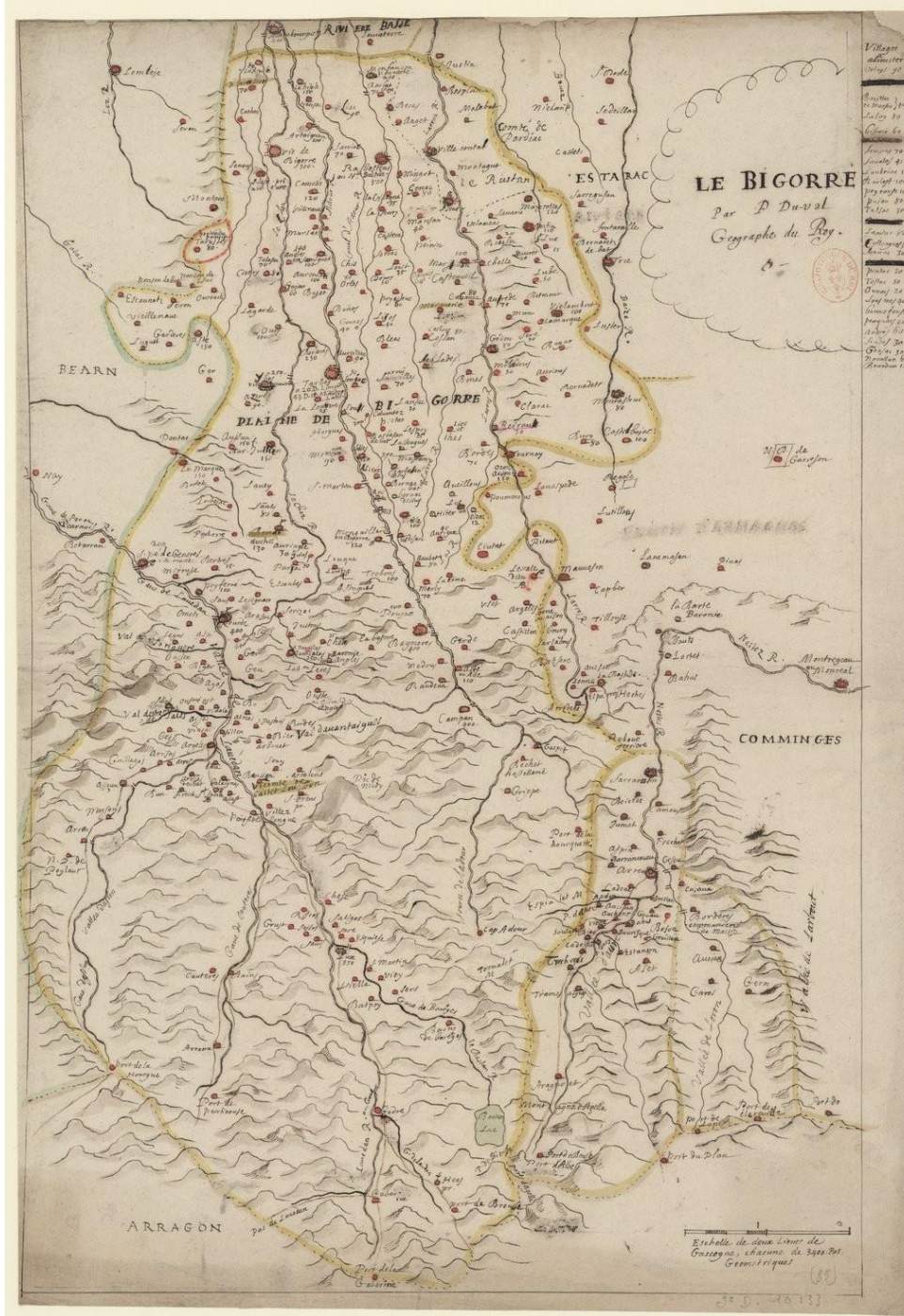
*Comment les anlois furent des
ansie, et pris et mors en la bataille
de 1388 en portou par les francois*



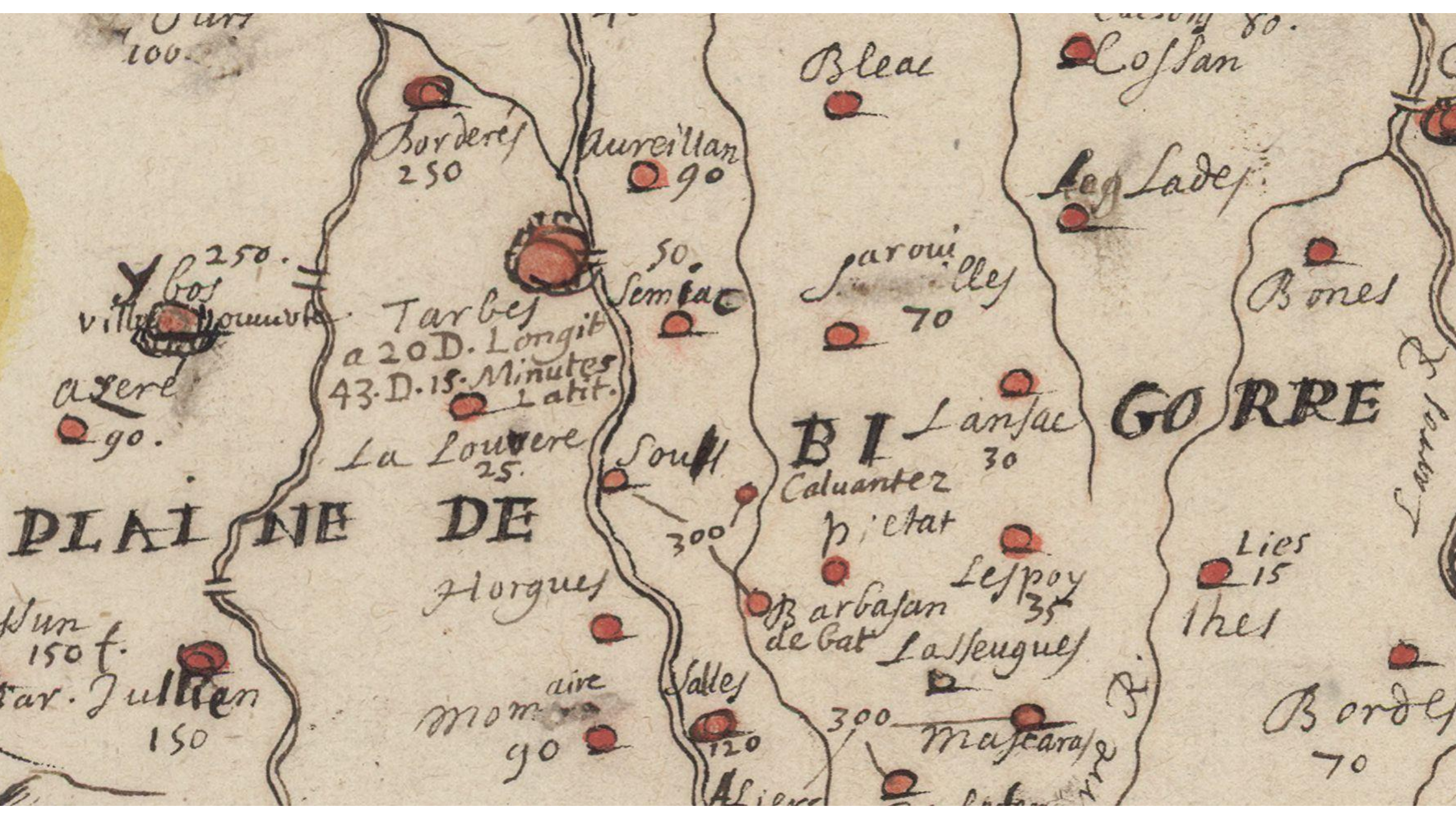
nant le donestalle de
forne entendit ce li fut
plus confortie que deuant
loze. Remis ses gens or
semble tous et fist passer. an
sa hincere et trave. I'ne esse les
deux batailles de sus dices et

vindrent tous a pie en loubant
I'ne leus pain. quils avoient fore
pres de terre. Et chascun en esia
ant mie. D'ome d'axp'm d'ant
les anlois les bretons s'frichors
de leur fort. Ili estoient aussi
ord'ances a pie si se l'ontrent
avant de grant volente et en
contrevoit de p'mere de m'che
bataille du donestalle. la fu
lance et toute de lance. de spe
ce et percerent de p'mere de me
la bataille tout ontre et merou
mau homme par terre. aux les
bretons avoient finement red
nee leur besogne des de pl'm
illes qui estoient sui esse. leff
y seroient tout fait et
n'ontent et seroient fin
anlois qui ja estoient l'asse
la furent reboute. les anlois
de grant manere toutesforz
comme neus de grant comage
si se toivrent si me n'essie
en leur esiait et se combata
c'estement de ce quils avoient
b'ache et espees de l'ord'ant
dout Ili d'ontent grant ar
la furent t'essie d'ille d'anche
et d'atre qui furent t'essie
bradement pour ess'ance. le
coment et fut celle bataille
aussi bien combate et y a fut
de s'elles app'es d'ames a
de preses et de l'ess'ance que
on avoit ven de grant tempe
fure ou par de portou. L'ui
l'estoient tous a pie en l'ubau
pl'm sine anantise. se p'noi





**Voici une des plus
anciennes cartes connues
de la Bigorre, réalisée par
Pierre Duval, géographe
du Roi vers 1650**



100

Bordeaux
250

Aureillan
90

Bleac
90

Coslan
80

Leg Ladey

250
Y Bos
ville

Tarbes
a 20 D. Longit
43 D. 15 Minutes
Latit.

50
Semtat

70
Jarouillet

Bones

Agere
90

La Louvere
25

Souff
300

BILansac
Caluanter
30

GORRE

PLAINE DE

DE

300

Pietat

Lies
15

Alorgues

Leppoy
35
Barbasan
de Bat
Lassegues

Ihes

150 f.
tar. Julien
150

90
mom

Salles
120

300

Mascara

Bordely
70



30

SORTIE D'ÉCOLE





Cheval de Lourdes, grotte des Espelugues



Musée archéologique National de Saint Germain en Laye

Ivoire de mammoth

vers 15 000 B.P.

Découvert en 1886

*Le fameux cheval polychrome de Labastide connu des
préhistoriens du monde entier*



*Grotte de Labastide
Peinture pariétal polychrome
magdalénien moyen 14 000 – 12 000 B.P.*

Robert Nanteuil et Gilles Rousselet, Portrait de Jean-Baptiste Colbert, 1667, estampe



Louis XIV devant Maastricht par Pierre Mignard, 1673

1665 : création de l'administration des haras, des étalons royaux sont sélectionnés et répartis en région et ils sont les seuls à pouvoir reproduire. À partir de 1668, l'armée manquant toujours de chevaux, les étalons privés sont autorisés à reproduire après avoir été approuvés par l'État.

C 278 / 13
C 288 / 13
Cahier des Doleances, plaintes et Remontrances
de la Communauté de Souëca.



Ce jour Thui vingt neuvieme jour du mois de mars mille sept cent quatre vingt neuf. La Communauté de Souëca pour obéir aux ordres de sa majesté portés par ses lettres données à versailles Le 24 janvier 1789 pour la convocation et tenue des états généraux de ce Royaume et pour satisfaire aux dispositions du Règlement y annexé, ainsi qu'à l'ordonnance de Monsieur le Senechal des Sigorre dont il nous a été donné une parfaite connoissance, tant par la lecture & publication qui nous en a été faite au prône de la messe de paroisse par Monsieur le curé le 25 du mois de mars que par l'affiche & publication faite le meme jour à l'issue de la messe de paroisse; La dite Communauté après avoir murement réfléchi sur tout le contenu en icelle, & s'être occupée de plaintes & Remontrances à proposer, il a été délibéré et arrêté de demander...

- 1° que tous les biens possédés par les ecclésiastiques, nobles, réguliers et autres personnes de main morte soient imposés comme les biens Roturiers dans toutes les Communautés ou les dits biens se trouveront situés et dans le même rôle qui sera dressé par chaque Communauté...
- 2° Le changement de la Constitution actuelle des états de la province, de manière que les Communautés d'habitans de Campagne aient des députés aux dits états, et que le tiers état égale l'ordre du clergé et celui de la noblesse en nombre de voix...

- 3° L'abolition de l'établissement des haras de la province et la liberté aux particuliers de faire saillir leurs juments où bon leur semblera.
outre les 14 étalons Royaux réunis en la ville de Tarbes destinés à servir les juments de la première classe, les quels sont nourris, entretenus & remplacés aux frais de la province, il y en a de privilégiés destinés pour le service des juments de la seconde classe qui sont distribués dans la province de Sigorre par arrondissement.
L'arrêt du Conseil concernant l'administration des haras du 19 mars 1775 porte à l'article 2 que dans le cas, il ne se seroit pas présenté au Commissaire inspecteur la quantité des étalons nécessaires et avec les qualités requises pour le service des juments de la seconde classe, les vallées et Communautés composant l'arrondissement dans lequel il en manqueroit, seront tenues d'en acheter à leurs frais et dépense, de pourvoir à leur subsistance, entretien et remplacement.
L'arrondissement appelé d'Arcizac composé de 29 villages, qui commence la Communauté de Souëca et s'étend jusqu'à la paroisse de Montgaillard, où il ne s'est point présenté de garde-étalon, se trouve malheureusement obligé d'acheter les étalons à ses frais depuis 1777 et de les nourrir, entretenir et remplacer. Les dépenses énormes de cet entretien sont supportées au marc la livre des biens des habitans qui composent cet arrondissement, soit qu'ils aient des juments ou non et la plus grande partie par ceux qui n'en ont point... imposition qui se leve chaque année et même surpasse la capitation de chaque Communauté. L'établissement d'ailleurs inutile à la province et sur tout au tiers état qui en supporte seul l'imposition, en sorte qu'il résulte











LE HARAS DE TARBES



CRÉE EN 1806 PAR NAPOLEON 1ER
POUR LES BESOINS DE SON ARMEE,
IL EST DEVENU LE BERCEAU DE
L'ANGLO-ARABE ...

***“ Il est un but à atteindre,
c'est de faire des chevaux de
troupes au même prix que
les étrangers “
Napoléon Ier***

Cheval arabe.

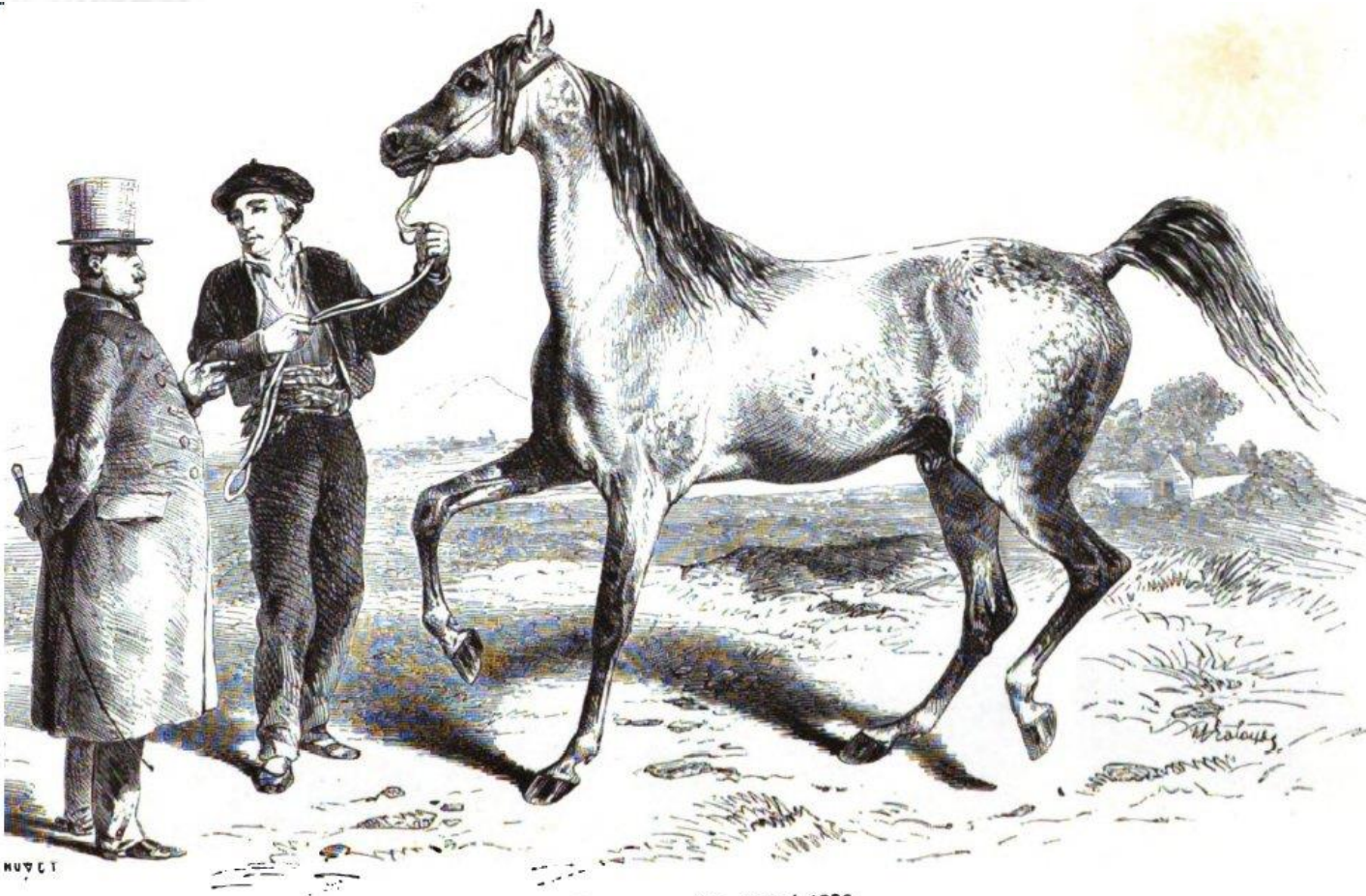
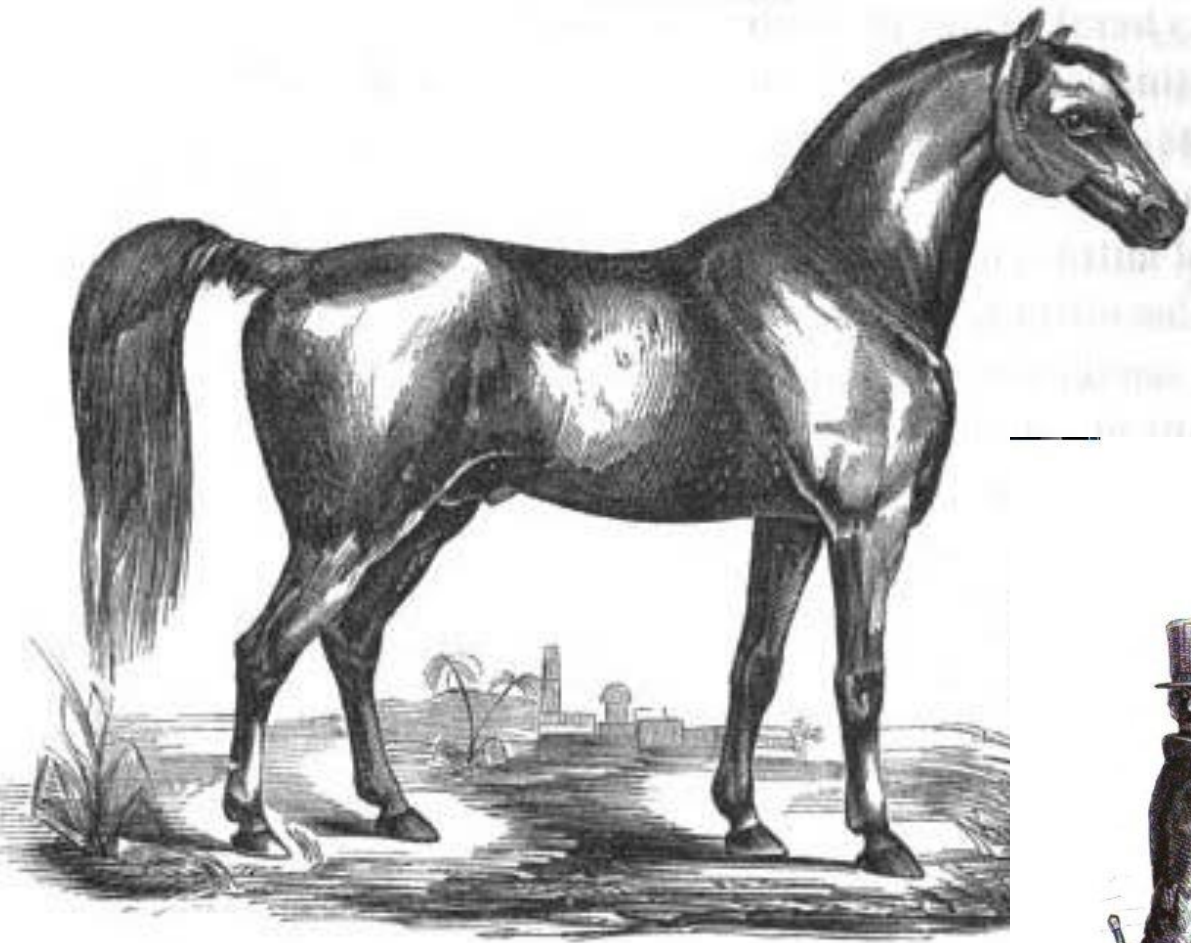


Fig. 66. — Race navarrine, avant 1830.

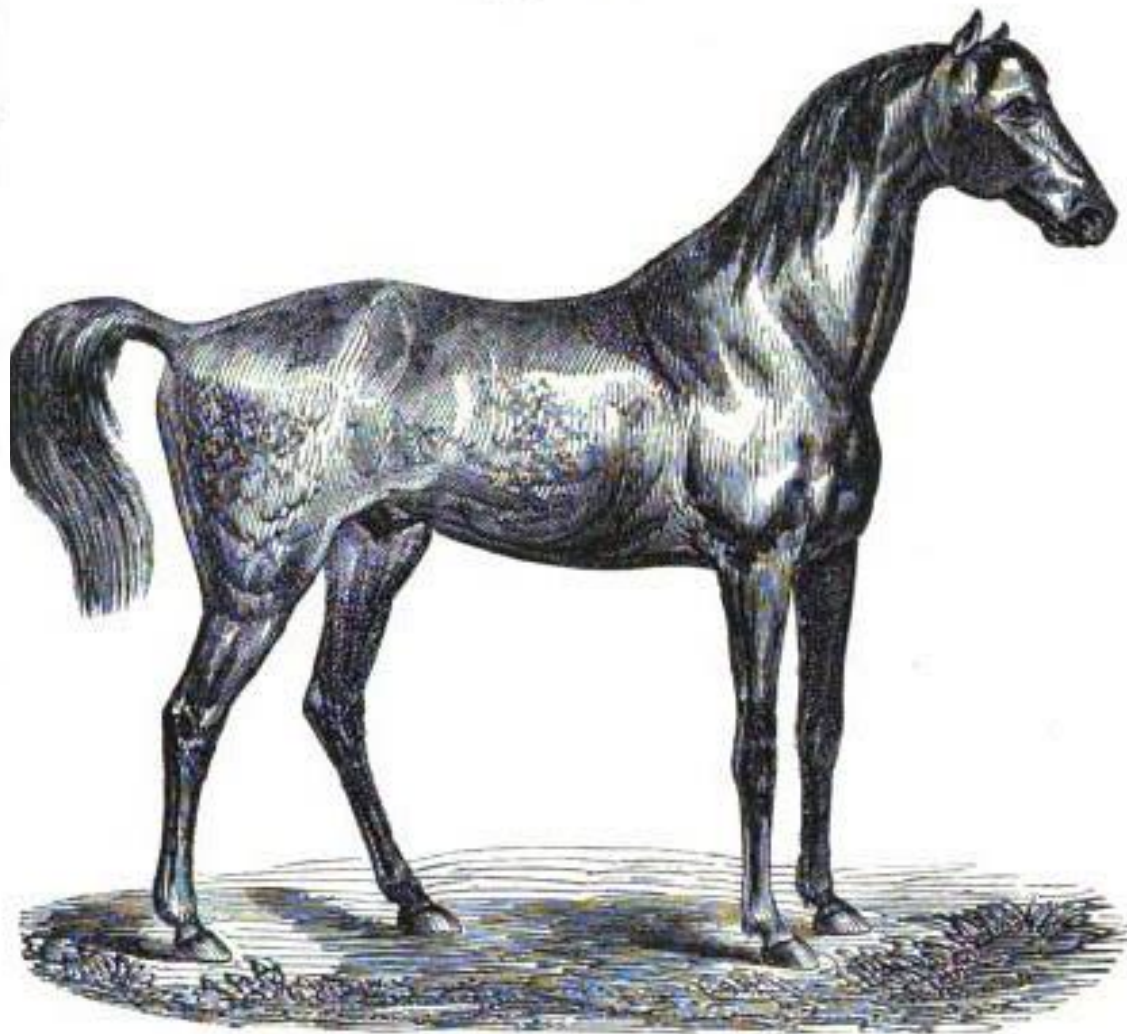
Illustrations issues de Vallon A., Cours d'hippologie, à l'usage de MM les officiers de l'armée, Saumur, 1863

(Fig. 295^e.)

Cheval anglais, de pur sang.



(Fig. 122^e.)



CHEVAL. BIGOURDAN

Illustrations issues de Vallon A., Cours d'hippologie, à l'usage de MM les officiers de l'armée, Saumur, 1863

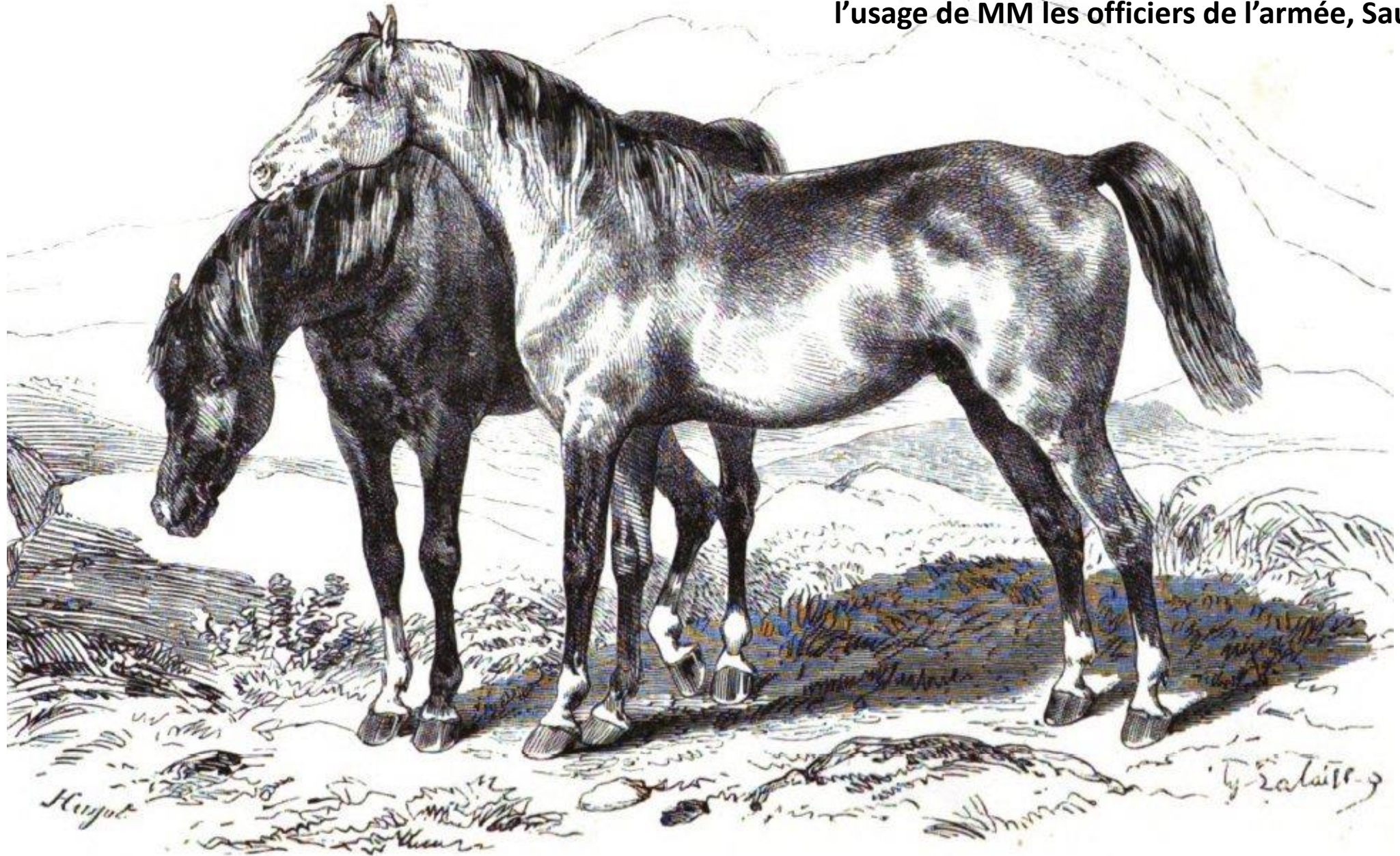


Fig. 67. — Chevaux de demi-sang anglo-arabe (race bigourdane améliorée, 1852).

Tableau des courses de Tarbes, de 1807 à 1848 inclus.

ANNÉES.	ÉPOQUES des COURSES.	PRIX COURUS.	CHEVAUX ENGAGÉS.	DOTATION ANNUELLE.
1807..	Mai.....	3	10	f. 4,400
1808..	Août.....	4	20	
1809..	—	4	24	
1810..	Mai.....	4	36	5,600
1811..	Juin.....	4	64	
1812..	Mai.....	4	24	
1813..	Juin.....	4	non indiqué.	
1814..	Septembre.....	4	—	
1815..	Juin.....	4	—	
1816..	»	»	»	Lacune.
1817..	Lacune.....	»	»	
1818..	»	»	»	
1819..	Juillet.....	4	19	5,600
1820..	Mai et août.....	9	41	8,200
1821..	—	9	62	9,000
1822..	—	9	110	
1823..	—	9	78	
1824..	Mai et juillet...	9	72	6,800
1825..	—	5	65	
1826..	—	5	60	
1827..	—	7	55	9,000
1828..	—	7	84	
1829..	—	7	87	
1830..	—	7	99	
1831..	Juillet.....	7	97	9,000
1832..	—	6	90	
1833..	—	6	65	
1834..	—	6	63	8,700
1835..	Juin.....	6	44	
1836..	—	8	51	14,200
1837..	—	6	48	8,700
1838..	—	8	72	9,600
1839..	—	10	68	14,300
1840..	—	10	57	11,700
1841..	—	10	59	11,100
1842..	Août.....	10	61	12,300
1843..	—	11	67	16,200
1844..	—	16	90	19,750
1845..	—	17	107	23,600
1846..	—	18	136	25,000
1847..	—	18	121	23,580
1848..	—	10	72	14,200

« Il fut établi, à peu de distance du chef-lieu, dans le village de Laloubère, un hippodrome permanent qui pouvait passer alors pour l'un des plus beaux et des meilleurs de France. »

« Sur aucun autre hippodrome de France on a trouvé, en effet, des inscriptions aussi nombreuses, une émulation aussi soutenue. »

Eugène Gayot, « La France chevaline », Paris 1849.

Tableau des course de Tarbes issu de Vallon A., Cours d'hippologie, à l'usage de MM les officiers de l'armée, Saumur, 1863

Eugène Gayot, « La France chevaline », Paris 1849

Les curés des Hautes-Pyrénées sont presque tous possesseurs de magnifiques poulinières dont ils soignent avec sollicitude les produits. C'est un exemple utile qu'ils donnent autour d'eux. Nous nous rappelons, entre autres, le nom de M. Deffit, curé de Barbazan-Debat, que le journal des chasseurs appelait, en 1857, le Seymour de Tarbes, et il ajoutait : — « Lord Seymour, lui, ne sera jamais curé de Barbazan. »

Hautes-Pyrénées

Tableau Dessiné par

de l'Etat Général, Arrondissement de la commune de

Joues

Arrondissement de la commune de la commune de

Commune de la commune de la commune de

et de la commune de la commune de la commune de

et de la commune de la commune de la commune de

et de la commune de la commune de la commune de

et de la commune de la commune de la commune de

et de la commune de la commune de la commune de

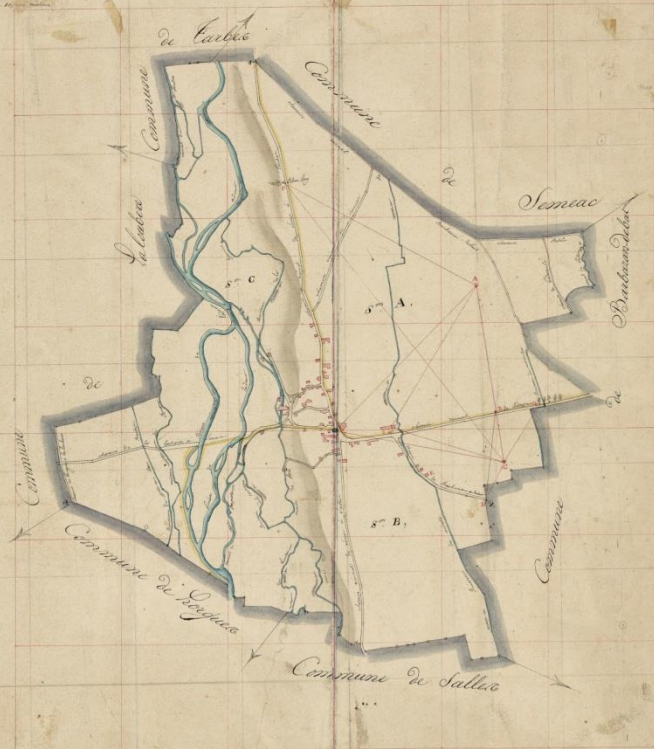
et de la commune de la commune de la commune de

et de la commune de la commune de la commune de

et de la commune de la commune de la commune de

Montagne Commune de

Jou



de Carbec

Comme

Comme

La Louba

Semeac

Bardiac-Bardou

Comme

Comme de Lugny

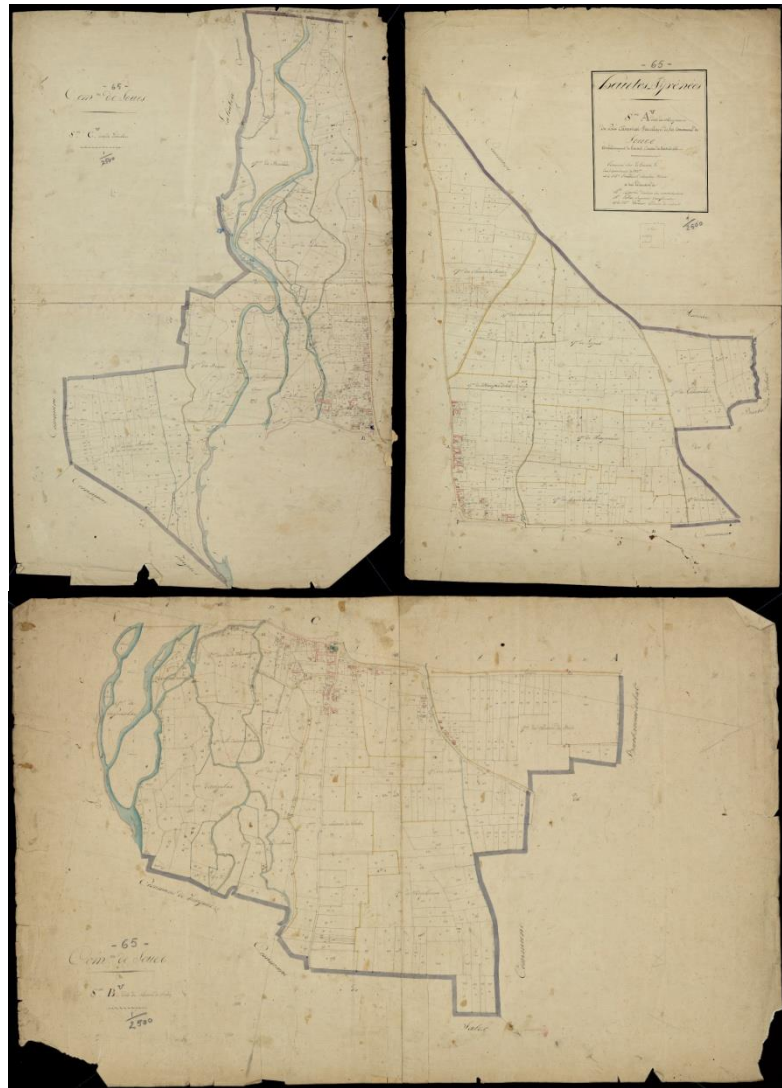
Comme

s^o C

s^o A

s^o B





Marque Debat

Baron Simon
Sieur Ferron Jacques
Carmour Claire V. Daverae
Carrière Jean dit Coutique
Lanera Dominique dit Gros
Demoiselle Cortade Domagua épouse du Sr Dulom
Lacabagne Laurent
Dufau Antoine, Sabate
Rozier Antoine
Ducasse Jacques, papeter
Soula Jean, Beron
Lalanne Arnaud, dit Caillho

Daverae Dominique dit Federeaux
Carenave D^{me} dit Boudier
Capdeville Jean
Desplats Jacques
Larigue Jean et Ramonde
Malet Guithaun dit Martine
Sieur Pencausse Louis
Laporte Jean épouse de J^{me} Ducum s^{de} Dorga
Dulom Philippe dit Ducasse
Gaston Serignan dit Berrette
Laporte Bernard dit Lambler
Merdebat Jean dit Lacoste
Davant H. Laire dit parat
Montuc
Laporte Jean Bastia
Noël Riquet dit Parisien
Rivodan Pierre dit Sacau

Liste de 29 noms de chef de famille, Terrier de 1754,
mairie de Soues

14
Jean Carrere Dit ortigue
un on possede une maison, —



En haut, Terrier de 1754, mairie de Soues, et en bas, Cahiers de doléance de 1789

Celles sont les doléances, plaintes et Remontrances
de la Communauté de Soues qui ont été signées de
tous les habitants de la dite Communauté qui ont su
signer et par nous et le Secrétaire de la dite Com^mte
Le dit jour et an que dessus Medus Capdeville
Damesse, soubs Mathie Lafarrique Juge
Carrere ~~et~~ Michel Saduel Lubat Sourlas.

Carrere, 7^e espadé (heritiers) 174.
 175.

En haut, Matrice cadastrale de 1817 ; en bas matrice blanche de 1882

(CASE 10)

M. Carrere Auguste Négociant à Pauzac (France)

M.

M.

M.

M.

C 101	Sespi	maison	1	301	2 ^o	346	EB	1882	1891	8
A 176	maison de bat	maison	1	262 30	660	346		1882		1. 13
C 10	Mardiel	maison		433 30	866	346		1882		8



PAC de JEUX gonflables
TOBOGGAN GEANT
26

vive le jardin 
bourquin-soules

PRES de TARBES Rte de BORDEAUX





SOUES CENTRE

AUTRES DIRECTIONS

VOIE FENDEE

354

JOURNÉES DE LA GASTRONOMIE
SOUES
2024

Population chevaline de la France par départements.

Recensement de 1850.

DÉPARTEMENTS.	Population	DÉPARTEMENTS.	Population
Ain	18.041	Lot	7.797
Aisne	82.493	Lot-et-Garonne	13.745
Allier	12.771	Lozère	7.327
Alpes (Basses-)	8.129	Maine-et-Loire	48.066
Alpes (Hautes-)	4.017	Manche	98.756
Ardèche	6.102	Marne	57.777
Ardennes	59.809	Marne (Haute-)	55.102
Ariège	9.897	Mayenne	67.188
Aube	40.261	Meurthe	72.549
Aude	20.693	Meuse	66.823
Aveyron	9.812	Morbihan	38.483
Bouches-du-Rhône	19.538	Moselle	62.992
Calvados	81.866	Nièvre	16.799
Cantal	9.525	Nord	94.145
Charente	21.326	Oise	54.422
Charente-Inférieure	38.225	Orne	64.140
Cher	31.587	Pas-de-Calais	87.282
Corrèze	8.403	Puy-de-Dôme	13.327
Côte-d'Or	50.338	Pyrénées (Basses-)	29.863
Côtes-du-Nord	96.454	Pyrénées (Hautes-)	13.844
Creuse	7.739	Pyrénées-Orientales	8.835
Dordogne	12.329	Rhin (Bas-)	52.523
Doubs	24.864	Rhin (Haut-)	28.015
Drôme	12.203	Rhône	8.938
Eure	49.410	Saône (Haute-)	22.444
Eure-et-Loir	37.103	Saône-et-Loire	14.540
Finistère	97.284	Sarthe	55.832
Gard	10.731	Seine-Inférieure	99.985
Garonne (Haute-)	19.231	Seine-et-Marne	39.505
Gers	18.199	Sèvres (Deux-)	35.895
Gironde	29.836	Somme	86.673
Hérault	8.893	Tarn	11.438
Ile-et-Vilaine	64.354	Tarn-et-Garonne	9.089
Indre	22.466	Var	11.381
Indre-et-Loire	30.908	Vaucluse	7.619
Isère	31.282	Vendée	29.690
Jura	19.225	Vienne	28.195
Landes	19.160	Vienne (Haute-)	11.314
Loir-et-Cher	31.546	Vosges	49.198
Loire	13.088	Yonne	39.662
Loire (Haute-)	9.982	Corse	16.829
Loire-Inférieure	32.759	Seine	36.271
Loiret	26.881	Seine-et-Oise	51.934

Tableau de recensement issu de Vallon A., Cours d'hippologie, à l'usage de MM les officiers de l'armée, Saumur, 1863

Tableau des chevaux achetés par la Remonte

de 1848 à 1858 inclusivement.

DÉPOTS.	DÉPARTEMENTS.	Officiers.	Carrière et manège.	Réserve.	Ligne.	Légère.	Artillerie		Mulets.
							Selle.	Trait.	
Tarbes et le Visens	Hautes-Pyrénées	159	94	13	609	2408	39	44	356
	Basses-Pyrénées	84	10	»	603	3172	47	32	173
	Pyrénées-Orientales	2	»	»	13	40	3	1	3
Auch	Ariège	2	»	3	72	454	12	11	5
	Haute-Garonne	67	1	2	114	453	6	38	77
	Gers	128	3	11	341	1681	19	26	127
	H ^{te} Garonne (S ^t -Gaudens)	108	1	3	179	631	12	40	79
	Aude	30	»	1	77	337	3	3	55
Agen	Hérault	1	»	»	»	9	»	1	37
	Lot-et-Garonne	24	»	6	158	682	18	47	14
	Tarn-et-Garonne	65	»	»	134	464	9	28	22
Mérignac	Lot	3	»	»	10	437	3	4	41
	Tarn	11	»	1	68	252	7	28	9
	Gironde	79	33	58	163	1330	559	505	»
	Dordogne	55	»	28	92	568	214	194	»
Aurillac	Landes	8	1	»	84	809	»	4	2
	Corrèze	23	»	3	33	281	23	16	»
	Puy-de-Dôme	7	»	3	30	431	7	40	»
Guéret	Cantal	55	1	7	169	901	31	14	»
	Aveyron	24	»	2	19	139	15	5	»
	Indre	36	»	6	72	316	42	141	»
Mâcon	Creuse	36	»	27	79	492	36	36	»
	Haute-Vienne	183	»	67	296	692	101	238	»
	Cher	34	»	55	27	80	21	47	»
	Rhône	»	»	»	»	»	»	»	»
Saint-Jean-d'Angély	Loire	2	»	1	2	5	4	1	»
	Nièvre	50	»	101	135	162	30	42	»
	Ain	1	»	44	8	12	3	8	»
	Allier	34	»	72	84	165	27	48	»
	Saône-et-Loire	20	»	34	26	95	12	33	»
Fontenay	Isère	13	»	»	»	»	71	576	2870
	Charente-Inférieure	94	»	75	1358	887	1	579	32
	Charente	14	»	166	469	369	»	270	7
Angers	Vendée	148	»	1076	4857	976	16	1074	1624
	Loire-Inférieure	93	434	1014	772	22	415	470	»
Saint-Maixent	Maine-et-Loire	138	»	321	935	1016	214	621	»
	Indre-et-Loire	14	»	4	44	15	4	29	»
	Loir-et-Cher	»	»	2	2	2	24	81	»
Guingamp	Mayenne	5	16	113	87	19	88	»	»
	Vienne	89	»	237	484	501	77	485	712
Saint-Lô	Deux-Sèvres	232	»	685	1025	768	227	733	969
	Côtes-du-Nord	29	»	104	224	413	121	1510	»
Morlaix	Morbihan	13	»	52	119	215	17	37	»
	Ille-et-Vilaine	6	»	34	106	107	17	165	»
Morlaix	Manche	805	1	2325	4219	1879	735	1441	»
	Finistère	40	271	412	438	319	2228	»	»

Tableau des chevaux achetés par la Remonte

de 1848 à 1858 inclusivement.

DÉPOTS.	DÉPARTEMENTS.	Officiers.	Carrière et manège.	Réserve.	Ligne.	Légère.	Artillerie		Mulets.
							Selle.	Trait.	
Tarbes et le Visens	Hautes-Pyrénées	159	94	13	609	2408	39	44	356
	Basses-Pyrénées	84	10	»	603	3172	47	32	173
	Pyrénées-Orientales	2	»	»	13	40	3	1	3
	Ariège	2	»	3	72	454	12	11	5
	Haute-Garonne	67	1	2	114	453	6	38	77

Tableau des chevaux achetés par la remonte issu de Vallon A., Cours d'hippologie, à l'usage de MM les officiers de l'armée, Saumur, 1863

Étalons.	Juments.	Poulains.	Pouliches.
M. de BRICOGNE, à Arles (Bouches-du-Rhône).			
•	1844 Schammare, Ar.	1853 Syrien, Ar.	
M. BROCA, à Saint-Martin (Hautes-Pyrénées).			
•	1837 Circé, An-ar.	1856 Ben Beaucens, An-ar.	1852 Gariette, An-ar.
M. de BRULON, à Chaumont (Maine-et-Loire).			
•	1834 Creusa.		
M. BRUNO, à Barbazan-Debat (Hautes-Pyrénées).			
•	1847 Mainada.	1856 Riche.	
M. BRUNO-LALANNE, à Laloubère (Hautes-Pyrénées).			
•	1845 Roxanna.	1854 Jocelyn ex Néron.	
M. BRUZAU, à Montgaillard (Hautes-Pyrénées).			
•			1853 Miss Owen.
M. BUR, à Meillon (Basses-Pyrénées).			
•	1838 Mirza, An-ar.	1853 Torrent, An-ar.	1852 Giba, An-ar.
		1856 Lazare, An-ar.	
M. CABROL, à Toulouse (Haute-Garonne).			
•		1845 Bélisaire.	1852 Claire.
M. le comte de CALONNE, à Nion (Saône-et-Loire).			
•	1839 Omphale.		
M. CAMBESSEDES, à Lanuéjols (Gard).			
•	1845 Zoé, Ar.	1851 HyderAly, An-ar.	
M. DE GAMPÉLS, à Tostat (Hautes-Pyrénées).			
•	1831 Cavatine, An-ar.		1852 Damiette, An-ar.
M. le baron de CANTALAUSE (Henri), à Toulouse (Haute-Garonne).			
•		1853 Ivan, An-ar.	
		1854 Amiral.	
M. CANTON, à Serres-Morlaas (Basses-Pyrénées).			
•	1846 M ^{lle} Clairon.		1856 Azalée.

Stud-book français, registre des chevaux de pur-sang importés ou nés en France de 1851 à 1856, Paris, 1857

M. BADIE, à Soues (Hautes-Pyrénées).

• | 1850 Ourika.

| 1856 Orloff. |

M. SEMMARTIN-BRUNE, à SOUES (Hautes-Pyrénées).

» | 1842 Césarine.

» | 1851 Good for Stud.

»

| 1853 Fitz Garry.

| 1855 Richelieu.

| 1856 Cassius. |

M. SEMMARTIN LAPASSADE, à Soues (Hautes-Pyrénées).

• | 1849 Nathalie.

| 1856 Virginie.

Recensement de la commune de Soues en 1872, Archives départementales des Hautes Pyrénées, ressource en ligne

77	Lapierrel	Dominique	Cultivateur Chef de famille	"	1	"	"	"	"	46 ans	Français, né dans la commune
78	Soulan, femme Lapierrel	g ^{ne} Marie	sa femme	"	"	"	"	1	"	43 ans	id
79	Lapierrel	Louis	son fils	1	"	"	"	"	"	17 ans	id
80	Baraux	Louis	domestique	1	"	"	"	"	"	19 ans	Français, né à Bourbon-Bl. (H.P.)
81	Touey	Adeline	servante	"	"	"	1	"	"	24 ans	Français, né dans la commune

Recensement de la commune de Soues en 1911, Archives départementales des Hautes Pyrénées, ressource en ligne

1	Lapierre	Louis	1855	Soues	fr.	ch. a. m. m.	cultivat ^r	patron
2	Lapierre	Anne	1859	Sabalas	fr.	fem. ou ch.	niant	
3	Lapierre	Henriette	1885	Soues	fr.	fil. ou ch.	niant	
4	Lapierre	Dominique	1895	Soues	fr.	fil. ou ch.	niant	
5	Sanda	Raymond	1850	Soues	fr.	domestique	ouf. agri.	Lapierre
6	Bozant	Joseph	1886	Julos	fr.	domestique	ouf. ag.	Lapierre
7	Tourcau	Dominique	1889	Soues	fr.	domestique	ouf. ag.	Lapierre
8	Sanao	Michel	1893	Barbas	fr.	domestique	ouf. ag.	Lapierre
9	Isaac	Jean Antoine	1897	Billé Adou	fr.	domestique	ouf. ag.	Lapierre
10	Isaac	Marie	1894	Billé Adou	fr.	domestique	niant	

Evolution de la population de Soues
au cours du XIXème siècle :

1851 : 601 habitants

1872 : 505 h

1876 : 461 h

1881 : 480 h

1886 : 434 h

1911 : 449 habitants

1	Arcoz	Dominique	1868	Fonraud	fr.	charmin	rentier	patron
2	Arcoz	Louise	1871	Odos	fr.	pers. oucb.	néant	
3	Arcoz	Frosted	1899	Americides	fr.	filz oucb.	néant	
4	Arcoz	Albert	1902	Americides	fr.	filz oucb.	néant	
5	Arcoz	Louise	1904	Americides	fr.	filz oucb.	néant	
6	Arcoz	Jean	1905	Americides	fr.	filz oucb.	néant	
7	Arcoz	Pierre	1907	Americides	fr.	filz oucb.	néant	
8	Arcoz	Juliette	1901	Americides	fr.	filz oucb.	néant	
9	Arcoz	Marceline	1911	Soues	fr.	filz oucb.	néant	
10	Picq	Yolande	1876	Saloubère	fr.	servante	néant.	

L'effectif du dépôt de Tarbes ne comprenait que des animaux de sang. Le tableau suivant indique bien les modifications survenues.

	1901	1923
Pur sang anglais.	36	6
Pur sang arabes.	29	15
Pur sang anglo-arabes.	52	32
Demi-sang du Midi.	36	35
Norfolks anglais.	4	1
Normands.	7	21
Postiers.	»	16
Trait.	»	3

Soit en tout 88 étalons destinés à la production du cheval de selle contre 153 il y a 20 ans.

**Pierre Bruneteau,
L'Anglo-Arabe dans
la région
pyrénéenne, Paris
1924, p.29**















CEDEZ LE PASSAGE

1

20









SEVÈRE
TARBES
SALLES-ADOUR
BAGNÈRES DE B.

LA PRISE

47







Impasse
Jean-Louis
FOURCADE